



รายงานการเฝ้าระวังติดตามสถานการณ์น้ำและความช่วยเหลือ  
ศูนย์ปฏิบัติการทรัพยากรธรรมชาติและสิ่งแวดล้อม (ด้านทรัพยากรน้ำ)  
กระทรวงทรัพยากรธรรมชาติและสิ่งแวดล้อม



กองวิเคราะห์และประเมินสถานการณ์น้ำ กรมทรัพยากรน้ำ

โทรศัพท์ ๐ ๒๒๓๑ ๖๐๐๐ ต่อ ๖๔๔๕ โทรสาร ๐ ๒๒๙๘ ๖๖๒๙ www.dwr.go.th IDLine: mekhalawoc Email: mekhala@dwr.mail.go.th

รายงานฉบับที่ ๖๕๐/๒๕๖๗

เวลา ๐๘.๐๐ น.

วันที่ ๒๓ ธันวาคม ๒๕๖๗

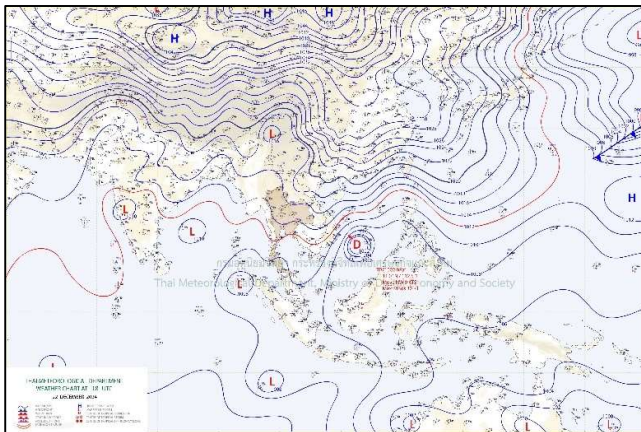
เรียน รมว.ทส. เลขาธิการ รมว.ทส. ที่ปรึกษา รมว.ทส. ปกท.ทส. รอง ปกท.ทส. อทน. อทบ. และหน่วยงานที่เกี่ยวข้อง

๑. สภาวะอากาศ เวลา ๐๕.๐๐ น. (กรมอุตุนิยมวิทยา)

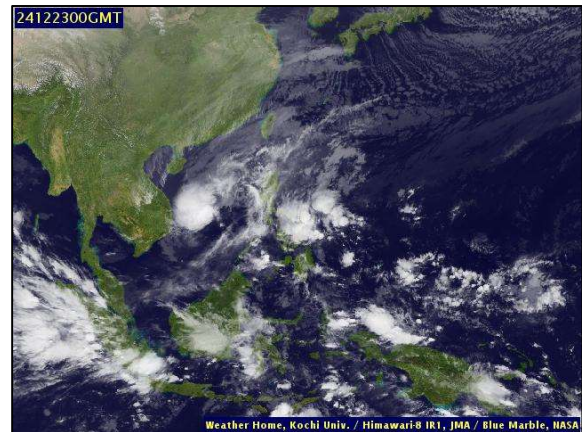
พยากรณ์อากาศ ๒๔ ชั่วโมงข้างหน้า บริเวณความกดอากาศสูงหรือมวลอากาศเย็นที่ปกคลุมประเทศไทยตอนบน และภาคใต้ตอนบนเริ่มมีกำลังอ่อนลง ลักษณะเช่นนี้ทำให้บริเวณดังกล่าวมีอุณหภูมิสูงขึ้น ๑-๒ องศาเซลเซียส กับมีหมอกในตอนเช้า แต่ยังคงทำให้ภาคเหนือ และภาคตะวันออกเฉียงเหนือมีอากาศเย็นถึงหนาว ส่วนภาคกลาง รวมทั้งกรุงเทพมหานครและปริมณฑล ภาคตะวันออก และภาคใต้ตอนบนมีอากาศเย็นในตอนเช้า สำหรับบริเวณยอดดอยและยอดภูมีอากาศหนาวถึงหนาวจัด ขอให้ประชาชนในบริเวณดังกล่าวดูแลสุขภาพเนื่องจากสภาพอากาศที่หนาวเย็น และระวังอันตรายจากอัคคีภัยที่อาจจะเกิดขึ้นเนื่องจากสภาพอากาศแห้ง รวมทั้งเพิ่มความระมัดระวังจากการสัญจรผ่านบริเวณที่มีหมอกไว้ด้วย

สำหรับมรสุมตะวันออกเฉียงเหนือที่พัดปกคลุมอ่าวไทยและภาคใต้มีกำลังปานกลาง ทำให้ภาคใต้ตอนล่างยังคงมีฝนฟ้าคะนองบางแห่ง ส่วนคลื่นลมบริเวณอ่าวไทยและทะเลอันดามันมีกำลังปานกลาง โดยอ่าวไทยตอนล่างมีคลื่นสูงประมาณ ๒ เมตร อ่าวไทยตอนบนมีคลื่นสูง ๑-๒ เมตร และทะเลอันดามันมีคลื่นสูงประมาณ ๑ เมตร ห่างฝั่งคลื่นสูงมากกว่า ๑ เมตร บริเวณที่มีฝนฟ้าคะนองคลื่นสูงมากกว่า ๒ เมตร ขอให้ชาวเรือในบริเวณดังกล่าวเดินเรือด้วยความระมัดระวัง และหลีกเลี่ยงการเดินเรือในบริเวณที่มีฝนฟ้าคะนอง

อนึ่ง พายุดีเปรสชันบริเวณทะเลจีนใต้ตอนล่าง มีแนวโน้มจะทวีกำลังแรงขึ้นเป็นพายุโซนร้อน และคาดว่าจะเคลื่อนเข้าใกล้ชายฝั่งด้านตะวันออกของประเทศเวียดนามในช่วงวันที่ ๒๔-๒๕ ธ.ค. ๖๗ หลังจากนั้นจะอ่อนกำลังลงเป็นพายุดีเปรสชัน และหย่อมความกดอากาศต่ำกำลังแรงตามลำดับในระยะต่อไป

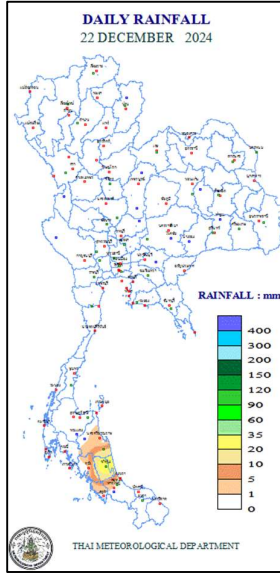


แผนที่อากาศ วันที่ ๒๓ ธ.ค. ๒๕๖๗ เวลา ๐๑.๐๐ น.



ภาพถ่ายดาวเทียม วันที่ ๒๓ ธ.ค. ๒๕๖๗ เวลา ๐๗.๐๐ น.

๒. ปริมาณฝนสะสม ณ เวลา ๐๗.๐๐ น.(เมื่อวาน) - ๐๗.๐๐ น.(วันนี้) (กรมอุตุนิยมวิทยา)



จุดตรวจวัด	ปริมาณฝน (มม.)
จ.พัทลุง (สภช.)	๓๖.๓
จ.นครศรีธรรมราช	๓.๔

๓. ปริมาณฝนสะสมของพื้นที่ลาดเชิงเขา ๑๒ ชม. ที่ผ่านมา (กรมทรัพยากรน้ำ)

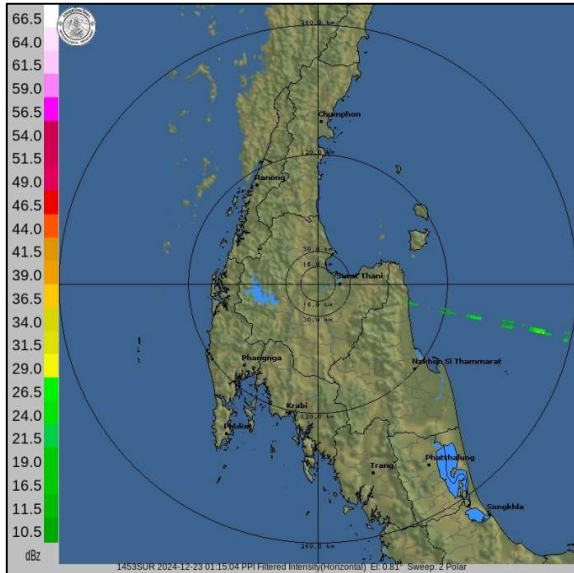
รหัสสถานี	จุดตรวจวัด	ปริมาณฝน (มม./๑๒ ชม.)
STN๑๔๖๙	บ้านท่าปุยตก ต.ย่านรี อ.สามเงา จ.ตาก	๖๒.๕
STN๐๐๖๔	บ้านในทับ ต.พรหมโลก อ.พรหมคีรี จ.นครศรีธรรมราช	๒๖.๐
STN๑๑๗๓	บ้านต้นงุ่น ต.หัวเมือง อ.เมืองปาน จ.ลำปาง	๑๕.๕
STN๐๐๘๒	บ้านนอก ต.กงทราย อ.กงหรา จ.พัทลุง	๙.๐
STN๒๐๕๕	บ้านทุ่งนายพัน ต.โคกสัก อ.บางแก้ว จ.พัทลุง	๕.๐
STN๒๐๕๒	บ้านคู ต.คลองเฉลิม อ.กงหรา จ.พัทลุง	๔.๐
STN๒๐๕๓	บ้านสี่แยกบ้านพุด ต.คลองเฉลิม อ.กงหรา จ.พัทลุง	๔.๐
STN๑๐๒๒	บ้านโคกแมว ต.โคกม่วง อ.เขาชัยสน จ.พัทลุง	๔.๐
STN๐๕๐๖	บ้านคลองกรวย ต.ท่าชะมวง อ.รัตภูมิ จ.สงขลา	๓.๕
STN๒๐๕๖	บ้านลำสินธุ์เหนือ ต.ลำสินธุ์ อ.ศรีนครินทร์ จ.พัทลุง	๓.๕

๔. ค่าความชื้นในดิน (กรมทรัพยากรน้ำ/คณะกรรมการแม่น้ำโขง)

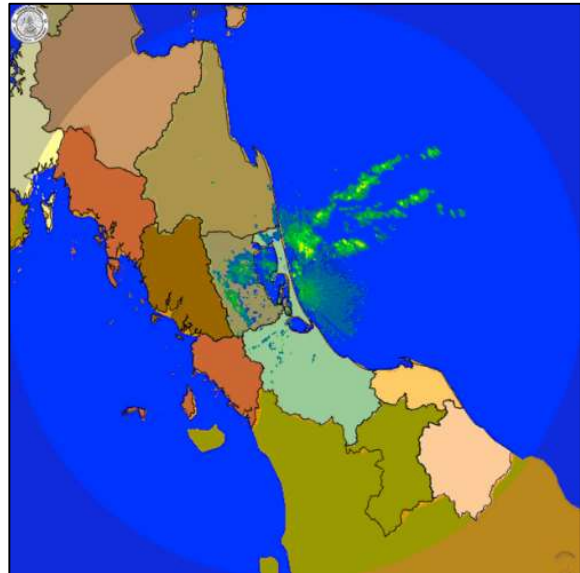
ภูมิภาค	ความชื้นในดิน [-] ๑๘ ส.ค. ๖๗	ความชื้นในดิน [-] ๑๘ ก.ย. ๖๗	แนวโน้ม
เหนือ	ค่าความชื้นในดินมาก	ค่าความชื้นในดินมากที่สุด	เพิ่มขึ้น
กลาง	ค่าความชื้นในดินมาก	ค่าความชื้นในดินมาก	ลดลง
ตะวันออกเฉียงเหนือ	ค่าความชื้นในดินมาก	ค่าความชื้นในดินมาก	เพิ่มขึ้น
ตะวันออก	ค่าความชื้นในดินมาก	ค่าความชื้นในดินมาก	ลดลง
ตะวันตก	ค่าความชื้นในดินปานกลาง	ค่าความชื้นในดินน้อย	ลดลง
ใต้	ค่าความชื้นในดินปานกลาง	ค่าความชื้นในดินมาก	เพิ่มขึ้น

หมายเหตุ : ความชื้นในดิน ๕ ระดับ มากสุด มาก ปานกลาง น้อย น้อยสุด

**๕. เรดาร์ตรวจอากาศ ณ วันที่ ๒๓ ธันวาคม ๒๕๖๗ (กรมอุตุนิยมวิทยา)**



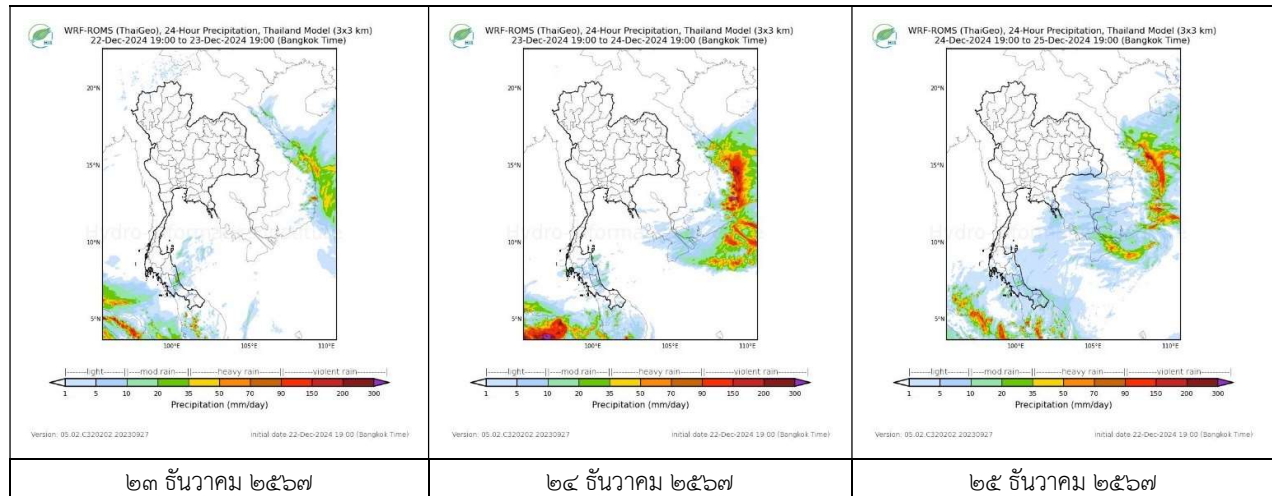
สถานีสุราษฎร์ธานี เวลา ๐๘.๑๕ น.



สถานีสีทิงพระ จ.สงขลา เวลา ๐๘.๑๕ น.

จากเรดาร์ตรวจอากาศพบกลุ่มเมฆฝนบริเวณภาคใต้ของประเทศไทย

**๖. แผนภาพคาดการณ์ฝนล่วงหน้า ๓ วัน (สถาบันสารสนเทศทรัพยากรน้ำ (องค์การมหาชน))**



**๗. สถานการณ์น้ำในแหล่งเก็บกักน้ำ ณ วันที่ ๒๒ ธันวาคม ๒๕๖๗ (กรมชลประทาน กรมทรัพยากรน้ำ และสทช.)**

๗.๑ ปริมาณน้ำในอ่างฯ ๕๗,๔๑๔ ล้าน ลบ.ม. คิดเป็นร้อยละ ๘๑ (ปริมาณน้ำใช้การได้ ๓๓,๘๗๕ ล้าน ลบ.ม. คิดเป็นร้อยละ ๗๑) ปริมาณน้ำในอ่างฯ เทียบกับปี ๒๕๖๖ (๕๕,๓๗๗ ล้าน ลบ.ม. คิดเป็นร้อยละ ๗๘) มากกว่าปี ๒๕๖๖ จำนวน ๒,๐๓๗ ล้าน ลบ.ม. ปริมาณน้ำไหลลงอ่างฯ จำนวน ๓๖.๔๓ ล้าน ลบ.ม. ปริมาณน้ำระบายจำนวน ๑๒๔.๗๒ ล้าน ลบ.ม. สามารถรับน้ำได้อีก ๑๓,๕๔๘ ล้าน ลบ.ม.

อ่างเก็บน้ำ	ความจุที่ รณก. (ล้าน ลบ.ม.)	ปริมาตร น้ำในอ่าง		ปริมาตร น้ำใช้การได้		ปริมาตร น้ำไหลลงอ่าง		ปริมาตร น้ำระบาย		ปริมาตรน้ำ รับได้อีก (ล้าน ม. <sup>๓</sup> ) (ความจุที่ รณก. - ปริมาตรน้ำ ปัจจุบัน)
		ปริมาตร (ล้าน ม. <sup>๓</sup> )	% น้ำ เก็บ กัก	ปริมาตร (ล้าน ม. <sup>๓</sup> )	% น้ำใช้ การ	วันนี้ (ล้าน ม. <sup>๓</sup> )	เมื่อวาน (ล้าน ม. <sup>๓</sup> )	วันนี้ (ล้าน ม. <sup>๓</sup> )	เมื่อวาน (ล้าน ม. <sup>๓</sup> )	
๑.ภูมีพล	๑๓,๔๖๒	๑๐,๕๔๗	๗๘	๖,๗๔๗	๗๐	๖.๙๒	๖.๗๗	๓๑.๐๐	๓๑.๐๐	๒,๙๑๕
๒.สิริกิติ์	๙,๕๑๐	๘,๖๔๑	๙๑	๕,๗๙๑	๘๗	๔.๑๔	๑.๖๓	๒๘.๐๐	๒๘.๐๐	๘๖๙
๓.จุฬารัตน์	๑๖๔	๑๑๒	๖๘	๗๕	๕๙	๐.๐๗	๐.๐๐	๐.๘๑	๑.๐๖	๕๒
๔.อุบลรัตน์	๒,๔๓๑	๑,๘๖๖	๗๗	๑,๒๘๔	๖๙	๐.๐๐	๐.๐๐	๔.๐๒	๔.๐๓	๕๖๕

๕.ลำปาง	๑,๙๘๐	๑,๖๘๑	๘๕	๑,๕๘๑	๘๔	๐.๑๖	๐.๑๗	๑.๕๙	๑.๕๙	๒๙๙
๖.สุรินทร์	๑,๙๖๖	๑,๔๖๔	๗๔	๖๓๓	๕๖	๑.๘๘	๐.๐๐	๑.๐๒	๑.๐๓	๕๐๒
๗.ป่าสักชลสิทธิ์	๙๖๐	๘๑๑	๘๕	๘๐๘	๘๔	๐.๐๐	๐.๐๐	๓.๔๗	๓.๔๗	๑๔๙
๘.ศรีนครินทร์	๑๗,๗๔๕	๑๔,๗๕๖	๘๓	๔,๔๙๑	๖๐	๔.๙๐	๖.๖๗	๘.๐๒	๘.๐๐	๒,๙๘๙
๙.วชิราลงกรณ	๘,๘๖๐	๗,๔๑๔	๘๔	๔,๔๐๒	๗๕	๐.๐๐	๕.๘๗	๑๑.๙๙	๑๒.๐๕	๑,๔๔๖
๑๐.ขุนด่านปราการชล	๒๒๔	๑๙๖	๘๘	๑๙๒	๘๗	๐.๐๕	๐.๐๕	๑.๙๗	๑.๖๐	๒๘
๑๑.รัชชประภา	๕,๖๓๙	๔,๑๒๒	๗๓	๒,๗๗๑	๖๕	๔.๗๙	๓.๓๓	๒.๙๕	๐.๐๐	๑,๕๑๗
๑๒.บางยาง	๑,๔๕๔	๑,๑๕๔	๗๙	๘๗๘	๗๕	๙.๑๒	๘.๙๕	๑๔.๖๙	๑๘.๖๐	๓๐๐

๗.๒ อย่างเก็บน้ำขนาดกลาง ๔๓๕ แห่ง มีปริมาณน้ำ ๔,๑๙๓ ล้าน ลบ.ม. (๗๗%) ปริมาณน้ำใช้การ ๓,๗๙๐ ล้าน ลบ.ม. (๗๖%)

๗.๓ แหล่งน้ำในพื้นที่นอกเขตชลประทาน ๑๐๒,๐๙๙ แห่ง มีปริมาณน้ำรวม ๗,๔๖๗ ล้าน ลบ.ม. (๘๘%)

๗.๔ แหล่งน้ำขนาดเล็กนอกเขตชลประทาน ๒๗๓ แห่ง ตรวจวัดโดยกรมทรัพยากรน้ำ เริ่มต้นฤดูฝน มีปริมาณน้ำ ๒๐๗.๑ ล้าน ลบ.ม.

(๕๔%) ปริมาณน้ำปัจจุบัน ๔๓๘.๑ ล้าน ลบ.ม. (๘๙%)

ภูมิภาค	จำนวน (แห่ง)	ปริมาณรวม (ล้าน ลบ.ม.)	ปริมาณน้ำ (ล้าน ลบ.ม.)							
			เดือน						ปัจจุบัน	
			มี.ย. ๒๕๖๗	ก.ค. ๒๕๖๗	ส.ค. ๒๕๖๗	ก.ย. ๒๕๖๗	ต.ค. ๒๕๖๗	พ.ย. ๒๕๖๗	๒ ธ.ค. ๒๕๖๗	ร้อยละ
เหนือ	๑๗,๒๔๙	๙๙๒	๕๗๐	๕๘๓	๗๗๖	๘๗๕	๙๖๐	๙๖๔	๙๖๔	๙๗
ตะวันออกเฉียงเหนือ	๕๔,๕๕๗	๔,๓๘๒	๒,๒๖๖	๒,๘๑๐	๓,๐๔๓	๓,๙๘๖	๓,๙๒๙	๓,๗๖๓	๓,๗๖๓	๘๕
กลาง	๑๖,๓๖๗	๑,๕๗๔	๕๓๘	๖๗๒	๖๙๓	๙๘๙	๑,๒๗๓	๑,๒๔๔	๑,๒๔๔	๗๙
ตะวันออก	๗,๘๐๔	๙๙๒	๕๓๕	๗๗๔	๗๑๗	๙๐๓	๑,๑๐๗	๑,๑๑๗	๑,๑๑๗	๑๑๒
ตะวันตก	๒,๕๐๖	๑๙๒	๔๒	๔๕	๕๔	๖๓	๙๒	๑๒๗	๑๒๗	๖๖
ใต้	๓,๖๒๖	๓๓๘	๑๕๒	๑๔๗	๑๔๔	๑๕๙	๑๗๙	๒๕๒	๒๕๒	๗๔
รวม	๑๐๒,๐๙๙.๐๐	๘,๔๗๐	๔,๑๐๓	๕,๐๓๑	๕,๔๒๗	๖,๙๗๕	๗,๕๔๐	๗,๔๖๗	๗,๔๖๗	๘๘

๘. สถานการณ์น้ำในประเทศ ณ วันที่ ๒๐ - ๒๓ ธันวาคม ๒๕๖๗ (กรมชลประทาน)

สถานี	แม่น้ำ	อำเภอ	จังหวัด	ระดับตลิ่ง (ม.รทก.)	ระดับน้ำ (ม.รทก.)				แนวโน้ม	เปรียบเทียบระดับตลิ่ง
					ศุกร์	เสาร์	อาทิตย์	จันทร์		
					๒๐ ธ.ค.	๒๑ ธ.ค.	๒๒ ธ.ค.	๒๓ ธ.ค.		
P.๑	ปิง	เมือง	เชียงใหม่	๓.๗๐	๑.๒๘	๑.๒๗	๑.๓๐	๑.๒๔	ลดลง	-๒.๕๖
W.๑C	วัง	เมือง	ลำปาง	๕.๒๐	-๐.๕๖	๐.๘๐	๐.๘๔	๐.๘๔	ทรงตัว	-๔.๓๖
Y.๑๖	ยม	บางระกำ	พิษณุโลก	๗.๓๐	๔.๘๑	๔.๗๑	๔.๖๐	๔.๖๒	เพิ่มขึ้น	-๒.๖๘
N.๗A	น่าน	เมือง	พิจิตร	๙.๘๗	๓.๑๓	๓.๓๓	๓.๓๖	๓.๑๗	ลดลง	-๖.๗๐
C.๒	เจ้าพระยา	เมือง	นครสวรรค์	๒๕.๗๐	๑๘.๑๕	๑๘.๑๒	๑๘.๑๓	๑๘.๑๔	เพิ่มขึ้น	-๗.๕๖
C.๑๓	เจ้าพระยา	สรรพยา	ชัยนาท	๑๖.๓๔	๕.๖๘	๕.๖๘	๕.๖๘	๕.๖๘	ทรงตัว	-๑๐.๖๖
M.๖A	มูล	สตึก	บุรีรัมย์	๗.๙๕	๐.๒๐	๐.๑๙	๐.๑๙	๐.๑๗	ลดลง	-๗.๗๘
M.๑๙๑	ลำตะคอง	เมือง	นครราชสีมา	๓.๕๐	๐.๙๘	๐.๗๓	๐.๘๗	๐.๘๐	ลดลง	-๒.๗
M.๗	มูล	เมือง	อุบลราชธานี	๗.๐๐	๒.๕๔	๒.๖๓	๒.๖๗	๒.๗๓	เพิ่มขึ้น	-๔.๒๗
M.๖๙	ลำเซบก	ทรายมูล	อุบลราชธานี	๙.๗๐	๕.๓๙	๕.๓๕	๕.๓๔	๕.๓๒	ลดลง	-๔.๓๘
X.๖๔	คลองท่าแซะ	ท่าแซะ	ชุมพร	๑๗.๑๓	๙.๓๓	๘.๕๓	๘.๕๐	๘.๔๙	ลดลง	-๘.๖๔
X.๑๔๙	คลองกลาย	นบพิตำ	นครศรีธรรมราช	๓๓.๙๖	***	***	***	***	***	***
X.๒๗๔	แม่น้ำโก-ลก	แว้ง	นราธิวาส	๒๓.๕๐	๑๙.๒๔	๑๙.๐๘	๑๘.๙๙	๑๘.๙๔	ลดลง	-๔.๕๖
X.๓๗A	แม่น้ำป่าสัก	พระแสง	สุราษฎร์ธานี	๑๑.๗๐	๑๐.๘๙	๑๐.๗๕	๑๐.๕๒	๑๐.๒๖	ลดลง	-๑.๔๔

\*\*\* ยังไม่ได้รับรายงาน

### ๙. สถานการณ์น้ำในพื้นที่ลุ่มน้ำโขง ณ วันที่ ๒๓ ธันวาคม ๒๕๖๗ (คณะกรรมการแม่น้ำโขง)

สถานี	ระดับอ้างอิง (ม.รทก.)	ระดับตลิ่ง (ม.)	ระดับน้ำ (ม.)					เปรียบเทียบระดับตลิ่ง (ม.)	ผลต่างของระดับน้ำ (ม.)		แนวโน้ม
			๑๙ ธ.ค.	๒๐ ธ.ค.	๒๑ ธ.ค.	๒๒ ธ.ค.	๒๓ ธ.ค.		๓ วันย้อนหลัง	๕ วันย้อนหลัง	
อ.เชียงแสน จ.เชียงราย	๓๕๗.๑๑๐	๑๒.๘๐	๒.๙๖	๒.๙๓	๒.๘๒	๒.๔๓	๒.๔๒	-๑๐.๓๘	-๐.๔๐	-๐.๕๔	ลดลง
อ.เชียงคาน จ.เลย	๑๙๔.๑๑๘	๑๖.๐๐	๕.๗๖	๖.๐๕	๖.๐๔	๕.๘๔	๕.๖๘	-๑๐.๓๒	-๐.๓๖	-๐.๐๘	ลดลง
อ.เมือง จ.หนองคาย	๑๕๓.๖๔๘	๑๒.๒๐	๑.๘๕	๒.๑๕	๒.๖๖	๒.๗๕	๒.๖๒	-๙.๕๘	-๐.๐๔	๐.๗๗	ลดลง
อ.เมือง จ.นครพนม	๑๓๒.๖๘๐	๑๒.๐๐	๒.๒๕	๒.๑๕	๒.๐๐	๑.๙๗	๒.๐๓	-๙.๙๗	๐.๐๓	-๐.๒๒	เพิ่มขึ้น
อ.เมือง จ.มุกดาหาร	๑๒๔.๒๑๙	๑๒.๕๐	๒.๔๙	๒.๔๕	๒.๓๖	๒.๒๖	๒.๒๔	-๑๐.๒๖	-๐.๑๒	-๐.๒๕	ลดลง
อ.โขงเจียม จ.อุบลราชธานี	๘๙.๐๓๐	๑๔.๕๐	๒.๗๖	๒.๘๐	๒.๗๙	๒.๗๒	๒.๖๓	-๑๑.๘๗	-๐.๑๖	-๐.๑๓	ลดลง

\*\*\*ไม่มีสถานการณ์

### ๑๐. สถานการณ์เตือนภัย Early Warning ณ วันที่ ๒๓ ธันวาคม ๒๕๖๗ (กรมทรัพยากรน้ำ)

การแจ้งเตือน	สถานี	การแจ้งเตือน	ช่วงเวลา
เตือนสีแดง (อพยพ)	-	-	-
เตือนสีเหลือง (เตือนภัย)	-	-	-
เตือนสีเขียว (เฝ้าระวัง)	-	-	-

\*\*\* ไม่มีสถานการณ์

### ๑๑. พื้นที่ติดตามและเฝ้าระวังสถานการณ์ธรณีพิบัติภัย ณ วันที่ ๒๓ ธันวาคม ๒๕๖๗ (กรมทรัพยากรธรณี)

เนื่องจากในพื้นที่เสี่ยงภัยแผ่นดินถล่มมีปริมาณน้ำฝนไม่ถึงเกณฑ์การเฝ้าระวัง ประกอบกับไม่มีพื้นที่คาดการณ์ปริมาณน้ำฝนที่อาจก่อให้เกิดแผ่นดินถล่มล่วงหน้า จึงไม่มีพื้นที่ติดตามสถานการณ์ธรณีพิบัติภัยแผ่นดินถล่มและน้ำป่าไหลหลาก

### ๑๒. เหตุการณ์วิกฤตน้ำปัจจุบัน ณ วันที่ ๒๓ ธันวาคม ๒๕๖๗ [๑๕.๐๐ น.(เมื่อวาน) - ๐๘.๐๐ น. (วันนี้)]

ไม่มีสถานการณ์

### ๑๓. สถานการณ์ภาวะน้ำท่วม และสถานการณ์ฝนแล้ง/ฝนทิ้งช่วง ณ วันที่ ๒๓ ธันวาคม ๒๕๖๗ (ปก.)

#### สถานการณ์อุทกภัย

จากสถานการณ์ความกดอากาศสูงกำลังปานกลางถึงค่อนข้างแรงระลอกใหม่จากสาธารณรัฐประชาชนจีน ทำให้ภาคใต้ตอนล่างมีฝนตกหนักถึงหนักมากบางพื้นที่ ทำให้เกิดน้ำท่วมฉับพลัน และน้ำป่าไหลหลาก ระหว่างวันที่ ๒๒ พ.ย. - ๒๓ ธ.ค. ๒๕๖๗ เกิดสถานการณ์อุทกภัยในพื้นที่ ๑๑ จ. (ชุมพร ระนอง สุราษฎร์ธานี นครศรีธรรมราช พัทลุง ตรัง สตูล สงขลา ปัตตานี ยะลา นราธิวาส) ๑๑๘ อ. ๗๙๕ ต. ๕,๙๐๙ ม. ประชาชนได้รับผลกระทบ ๗๘๐,๒๗๒ ครัวเรือน รวมมีผู้เสียชีวิต ๕๒ ราย (สุราษฎร์ธานี ๑๐ ราย อุทกภัย ๗ ราย ดินสไลด์ ๓ ราย) พัทลุง ๒ ราย สงขลา ๑๐ ราย ปัตตานี ๘ ราย ยะลา ๖ ราย นราธิวาส ๔ ราย นครศรีธรรมราช ๑๒ ราย อยู่ระหว่างตรวจสอบข้อเท็จจริง) ปัจจุบันยังคงมีสถานการณ์อุทกภัยในพื้นที่ ๒ จ. (สุราษฎร์ธานี นครศรีธรรมราช) ๑๕ อ. ๖๗ ต. ๔๒๖ ม. ประชาชนได้รับผลกระทบ ๔๖,๖๒๘ ครัวเรือน

### ๑๔. ลักษณะอากาศ ๗ วันข้างหน้า (ระหว่างวันที่ ๒๒ - ๒๘ ธันวาคม ๒๕๖๗)

ในช่วงวันที่ ๒๒ - ๒๓ ธ.ค. ๖๗ บริเวณความกดอากาศสูงหรือมวลอากาศเย็นกำลังปานกลางอีกระลอกหนึ่งจากประเทศจีนจะแผ่เสริมลงมาปกคลุมประเทศไทยตอนบน ภาคใต้ตอนบน และทะเลจีนใต้ ลักษณะเช่นนี้ทำให้ประเทศไทยตอนบนมีอากาศหนาวเย็นลง อุณหภูมิจะลดลงอีก ๑ - ๒ องศาเซลเซียส โดยภาคตะวันออกเฉียงเหนือและภาคเหนือมีอากาศเย็นถึงหนาว ส่วนภาคกลางรวมทั้งกรุงเทพมหานครและปริมณฑล ภาคตะวันออก และภาคใต้ตอนบนมีอากาศเย็นในตอนเช้า ส่วนในช่วงวันที่ ๒๔ - ๒๘ ธ.ค. ๖๗ บริเวณความกดอากาศสูงหรือมวลอากาศเย็นที่ปกคลุมประเทศไทยตอนบน ภาคใต้ตอนบน และทะเลจีนใต้เริ่มมีกำลังอ่อนลง ลักษณะเช่นนี้ทำให้ประเทศไทยตอนบนมีอุณหภูมิสูงขึ้นแต่ยังคงมีอากาศเย็นถึงหนาวกับมีหมอกบางในตอนเช้า ในขณะที่จะมีคลื่นกระแสลมฝ่ายตะวันออกพัดปกคลุมภาคตะวันออกเฉียงเหนือตอนล่าง ภาคกลาง รวมทั้งกรุงเทพมหานครและปริมณฑล และภาคตะวันออก ทำให้บริเวณดังกล่าวมีฝนเกิดขึ้นได้บางพื้นที่

สำหรับมรสุมตะวันออกเฉียงเหนือที่พัดปกคลุมอ่าวไทยตอนล่างและภาคใต้ตอนล่างมีกำลังปานกลาง ตลอดช่วง ทำให้ยังคงมีฝนฟ้าคะนองบางแห่งในบริเวณภาคใต้ตอนล่าง ส่วนคลื่นลมบริเวณอ่าวไทยตอนล่างมีกำลังปานกลาง โดยมีคลื่นสูงประมาณ ๒ เมตร บริเวณที่มีฝนฟ้าคะนองคลื่นสูงมากกว่า ๒ เมตร

#### ๑๕. ความช่วยเหลือในพื้นที่ประสบปัญหาภัยน้ำท่วมสะสมของกรมทรัพยากรน้ำ

ความช่วยเหลือในพื้นที่ประสบปัญหาภัยน้ำท่วม ตั้งแต่วันที่ ๑ ตุลาคม - ๒๐ ธันวาคม ๒๕๖๗

หน่วยงาน	จังหวัด	ปริมาณการสูบน้ำ (ลบ.ม.)	ปริมาณการแจกจ่ายน้ำสะอาด (ลิตร)	ประโยชน์ที่ได้รับ			
				อุปโภค-บริโภค		พื้นที่เกษตร (ไร่)	
				ครัวเรือน	ประชากร	ไร่	ชนิดพืช
สทน.๑	ลำปาง	๓๘,๐๘๐	๑๒๐,๖๐๐	๕๒๐	๑,๖๗๕	๖๐	-
	ตาก	-	๑,๒๐๐	-	-	-	-
	เชียงใหม่	๒,๘๔๕,๔๖๐	๑,๒๐๐	๖,๗๒๔	๑๙,๐๑๓	๓๐,๔๔๗	-
สทน.๒	กรุงเทพมหานคร	๖๖๔,๒๐๐	-	๑,๕๐๐	๒,๗๐๐	-	-
	สระบุรี	๓๙๔,๒๐๐	-	๒,๔๔๕	๕,๕๑๖	-	-
	นครสวรรค์	๒๔๙,๔๘๐	-	๑,๖๙๔	๔,๒๐๗	๑,๐๐๐	นาข้าว
	เพชรบูรณ์	๘,๑๐๐	-	-	๗๐๐	-	-
สทน.๓	อุดรธานี	๓,๘๖๘,๗๐๔	-	๑๘,๘๘๑	๕๒,๕๑๕	-	-
	เลย	๔,๗๔๓,๐๗๒	-	๘๗,๗๙๗	๒๔๐,๕๔๓	-	-
สทน.๔	ขอนแก่น	๑,๗๒๘,๐๐๐	-	๒๙,๐๓๒	๔๘,๖๖๔	-	-
สทน.๕	นครราชสีมา	๔๗๕,๖๘๐	-	๕,๖๔๔	๑๑,๐๔๐	-	-
สทน.๖	ระยอง	๑๒๔,๘๐๐	-	๔,๘๐๐	๑๙,๒๗๒	-	-
	ปราจีนบุรี	๓๒๘,๙๕๐	-	๘,๑๒๔	๑๒,๘๘๓	-	-
สทน.๗	ราชบุรี	๑๔๒,๕๖๐	-	๑,๐๘๖	๓,๑๔๓	๒๙๕	ฝรั่ง,มะพร้าว,ข้าวโพด,กล้วย
	สุพรรณบุรี	๒๓๖,๕๒๐	-	๒๐๐	๔๕๐	-	-
	นครปฐม	๕๓๙,๔๖๐	-	๑,๗๖๒	๒,๔๑๕	๕๗๐	นาข้าว,มะม่วง,มะพร้าว,ส้มโอ
สทน.๘	สงขลา	๓,๔๒๓,๘๘๐	-	๘๐,๑๑๕	๒๓๑,๘๐๕	๓๐,๑๕๐	ยางพารา/มะพร้าว/ผักสวนครัว/ทุเรียน/สละ/ลองกอง/ข้าปะตะ/เลี้ยงปลานิล,ปลาทราย ไร่นา กล้วย ปาล์ม
	ปัตตานี	๑,๑๓๗,๒๔๐	-	๓,๔๐๐	๑๓,๐๐๐	๔,๐๕๐	ไร่อ้อย เลี้ยงสัตว์(เป็ด ไก่ แพะ)
	พัทลุง	๒๓๘,๑๔๐	-	๑,๖๐๐	๓,๐๐๐	๒,๕๐๐	ชุมชนบ้านเรือน ค่าขาย, สنج. บ้านพักราชการ,ชาวบ้าน
สทน.๙	พิษณุโลก	๘,๘๘๐	๖๐๐	๒๑๗	๒,๐๐๐	-	-
	สุโขทัย	๓๑,๔๔๐	-	๔,๔๒๒	๗,๖๑๔	-	-
	น่าน	๒,๒๒๐	-	๑,๘๕๐	๓,๖๐๐	-	-
	แพร่	๑,๕๐๐	-	๓,๕๐๐	๗,๐๐๐	-	-
สทน.๑๐	ภูเก็ต	๔๒๗,๐๐๐	-	๑,๑๔๐	๓,๖๘๕	๓๐	ยางพารา
	สุราษฎร์ธานี	๑๕,๐๐๐	-	๔๓	๑๕๑	-	-
สทน.๑๑	อุบลราชธานี	๙๓๐,๐๐๐	-	๖๒๖	๒,๓๔๖	-	-
	<b>๒๖ จังหวัด</b>	<b>๒๒,๖๐๒,๕๖๖</b>	<b>๑๒๓,๖๐๐</b>	<b>๒๖๗,๑๒๒</b>	<b>๖๙๘,๙๓๗</b>	<b>๖๙,๑๐๒</b>	<b>-</b>

จึงเรียนมาเพื่อโปรดทราบ

นายธีระชุน บุญสิทธิ์  
อธิบดีกรมทรัพยากรน้ำ  
ประธานคณะกรรมการศูนย์ปฏิบัติการ  
ทรัพยากรธรรมชาติและสิ่งแวดล้อม (ด้านทรัพยากรน้ำ)